

REGOLATORE DI VELOCITA' RVM9E

PER MOTORE ASINCRONO
PROTEZIONE IP55

CARATTERISTICHE

Il regolatore è costituito da circuiti a triac controllati mediante comando esterno, per la variazione continua della velocità di un motore da circa 40 al 100% alimentato a 220V, con corrente a regime di **9 Ampere** massimi in servizio continuo.

Il regolatore è stato specificatamente costruito per motori accoppiati a ventilatori, aspiratori o pompe. Il regolatore può essere usato anche come variatore di tensione per qualsiasi carico ohmico. Notare che la regolazione di tensione minima parte da un valore di circa 30-40% di quella di linea. Per regolatori che possono variare la tensione da 0 a quella massima di linea fare espressa richiesta.

E' contenuto in custodia plastica, sul pannello frontale sono posti l'interruttore, il comando a manopola per la variazione di velocità, il trimmer per la regolazione della velocità minima ed il **fusibile da 15 Ampere**, per la protezione dei soli circuiti interni del regolatore.

INSTALLAZIONE

Per l'installazione a parete, fissare il regolatore con 4 viti.

ALLACCIAMENTO E MESSA IN SERVIZIO

Si raccomanda di attenersi scrupolosamente alle istruzioni al fine di evitare danneggiamenti al regolatore ed al motore.

Connettere i conduttori alla rete di alimentazione ed al motore secondo lo schema di fig. 1, qualora sia possibile collegare il motore a tre fili. Si fa notare che il regolatore può funzionare solo se il circuito regolatore di tensione (morsetti U1-U2) alimenta l'avvolgimento del motore privo di condensatore.

Connettere secondo lo schema di fig. 2, qualora all'uscita del motore siano disponibili solo due fili o per carico ohmico: in tal caso vengono utilizzati i morsetti U1-U2. Alimentare il regolatore con la manopola di regolazione al minimo (tutta girata in senso antiorario). Il motore è alimentato a circa 75V.

Con il trimmer sul frontale si può regolare la tensione minima da 75V a 180V. Accertarsi che al minimo il motore giri. Diversamente, con il trimmer aumentare la tensione.

Girare la manopola di regolazione in senso orario: il motore aumenterà la velocità fino ai giri nominali.

Un trimmer interno (sigillato) permette la riduzione della tensione minima al di sotto dei 75V. Si consiglia di non toccarlo, salvo casi particolari, in quanto al di sotto dei 75V il motore potrebbe non girare e quindi danneggiarsi.

Al fine di proteggere elettricamente il complesso regolatore-motore, si rende necessario installare sulla linea di alimentazione un'adeguata protezione amperometrica

FIG.1

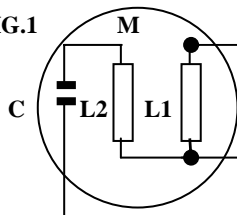
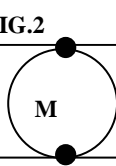


FIG.2



GESCHWINDIGKEITSREGLER RVM9E

FÜR ASYNCHRONMOTOR
IP55 SCHUTZ

FEATURES

Der Regler besteht aus Triac-Schaltkreisen, die durch eine externe Steuerung gesteuert werden, um die Geschwindigkeit eines Motors von etwa 40 bis 100% bei 220 V mit einem stationären Strom von 9 Ampere im Dauerbetrieb kontinuierlich zu variieren.

Der Regler wurde speziell für Motoren entwickelt, die an Lüfter, Sauggeräte oder Pumpen angeschlossen sind. Der Regler kann auch als Spannungsregler für jede ohmsche Last verwendet werden. Beachten Sie, dass die Mindestspannungsregelung bei einem Wert von ca. 30-40% der Netzspannung beginnt. Stellen Sie bei Reglern, die die Spannung von 0 bis zur maximalen Linie variieren können, eine ausdrückliche Anfrage.

Es befindet sich in einem Kunststoffgehäuse, auf der Vorderseite befinden sich der Schalter, die Knopfsteuerung für die Geschwindigkeitsänderung, der Trimmer für die Regulierung der Mindestgeschwindigkeit und die 15 Ampere Sicherung, um nur die internen Schaltkreise des Reglers zu schützen.

INSTALLATION

Zur Wandmontage den Regler mit 4 Schrauben befestigen.

VERBINDUNG UND INBETRIEBNAHME

Es wird empfohlen, die Anweisungen genau zu befolgen, um Schäden am Regler und Motor zu vermeiden.

Schließen Sie die Leiter an die Stromversorgung und an den Motor gemäß dem Diagramm in Abb. 1, wenn es möglich ist, den Dreileitermotor anzuschließen. Es ist zu beachten, dass der Regler nur arbeiten kann, wenn die Spannungsreglerschaltung (Klemmen U1-U2) die Motorwicklung ohne Kondensator versorgt.

Verbinden Sie sich gemäß dem Diagramm in Abb. 2, wenn am Motorausgang nur zwei Adern oder ohmsche Lasten zur Verfügung stehen: In diesem Fall werden die Klemmen U1-U2 verwendet. Den Regler mit dem Bedienknopf auf Minimum stellen (alle gegen den Uhrzeigersinn gedreht). Der Motor wird mit etwa 75V betrieben.

Mit dem Trimmer an der Vorderseite können Sie die Mindestspannung von 75V bis 180V einstellen. Stellen Sie sicher, dass der Motor im Leerlauf läuft. Andernfalls erhöhen Sie die Spannung mit dem Trimmer.

Den Einstellknopf im Uhrzeigersinn drehen: Der Motor erhöht die Drehzahl bis zur Nenndrehzahl.

Ein interner Trimmer (abgedichtet) ermöglicht die Reduzierung der Mindestspannung unter 75V. Wir empfehlen nicht, es zu berühren, außer in besonderen Fällen, da es unter 75V liegt

der Motor darf nicht drehen und deshalb beschädigt werden.

Um die Regler-Motor-Baugruppe elektrisch zu schützen, muss ein geeigneter amperometrischer Schutz an der Stromversorgungsleitung installiert werden

